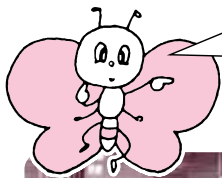


あんじょう 社協だより

こんにちは!障がい支援係と介護予防係です!



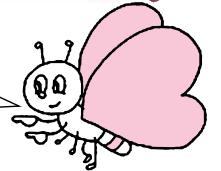
障がい支援係の職員が相談を受けているところだね。困りごとやサービス利用について真剣に話を聴くよ。



障害相談支援事業所
ふれあいサービスセンター



なつかし学級に来ている利用者さんだよ。楽しい時間を過ごしてほしいな。

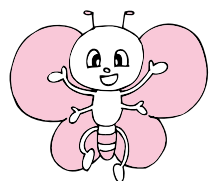


平成29年度から安城市社協に2つの新しい係ができました。

障がい支援係は、障がいのある人やその家族が望む生活をおくるために関係機関と連携をとり、安心して生活できるように支援します。

介護予防係は、市内高齢者の介護予防のための体操教室や総合福祉センターでのなつかし学級などを担当しています。

どちらの係も安城市の福祉充実のためにがんばりますのでよろしくお願いします。



主な内容

- ◆ 社会福祉協議会ってご存知ですか?
～安城市社協の事業紹介～…………… 2・3
- ◆ 重点項目と当初予算概要…………… 4
- ◆ こんにちは!安城善意銀行です…………… 5
- ◆ 安城市社協会費ご協力をお願い…………… 6
- ◆ 日本赤十字社社資ご協力をお願い…………… 7
- ◆ お知らせ…………… 8

善意銀行夏のお楽しみ会
福祉まつり参加団体募集
介護者のつどい

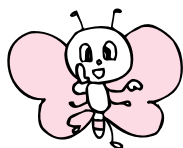
'17 5/15 第98号

編集と発行 / 社会福祉法人 安城市社会福祉協議会
〒446-0046 安城市赤松町大北 78 番地 4 (社会福祉会館内)
TEL 0566(77)2941・FAX 0566(73)0437
E-mail syakyo@city.anjo.aichi.jp http://www.anjo-syakyo.or.jp/

社会福祉協議会ってご存知ですか？

～安城市社協の事業紹介～

社会福祉協議会ってどんなところ？



社会福祉法に基づき全国及び全ての都道府県・市町村に設置され、地域住民や社会福祉関係者の参加により、地域福祉推進の中核としての役割を担い、さまざまな活動を行っている非営利の組織です。「社協」の略称でも知られており、福祉の向上に向けてさまざまな活動を行っています。

安城市社協はどんなことしているの？



「住民一人ひとりが主役の福祉のまちづくり」を基本理念とし、誰もが住み慣れた地域で自分らしく安心して暮らしていけるようさまざまな事業を行っています。主な取り組みをご紹介します。

地域福祉活動の推進に関すること

- 中学校区単位の地区社協による地域福祉活動推進の支援
- 町内福祉委員会への活動支援
- 地域見守り活動の支援
- 地域福祉の拠点としての福祉センターの運営
- 地域での交流事業の支援や、地域活動を行う人の育成と支援



地域交流の場であるサロン活動

高齢者に関すること

- 地域包括支援センター事業（地域包括支援センター中部）※安城北中学校区を担当
 - ① 高齢者や家族への総合相談支援
 - ② 高齢者の権利擁護（虐待の予防や早期発見のためのネットワークづくり、虐待時の対応）
 - ③ 包括的・継続的ケアマネジメント支援（関係機関との連携、ケアマネジャーへのサポート）
 - ④ 介護予防ケアマネジメント（ケアプラン作成）
 - ⑤ 地域包括ケアの推進
 - ⑥ 認知症患者への支援業務
- ケアマネジャーによるケアプラン作成（居宅介護支援事業）
- 老人デイサービス事業（介護保険要支援・要介護認定者のためのデイサービス）
- ホームヘルプサービス
- 介護予防事業（福祉センターのサロン運営、教養講座の開催、介護予防体操教室の開催、なつかし学級の開催）
- 養護老人ホームの運営
- 県営住宅シルバーハウジングの生活援助員派遣
- 生活支援コーディネーターによる生活支援、介護予防サービスの提供体制の構築
- 乳酸菌飲料の宅配による高齢者の安否確認



スッキリ★しゃっきり健康体操（座位）

障がい者に関すること



障がい者講座の「ボッチャ講座」

- ホームヘルプサービス
- 身体障害者デイサービスセンターの運営
- 障害児相談支援事業所・特定相談支援事業所の運営
- 総合福祉センターの障がい者講座の開催

ボランティアに関すること

- ボランティアについての相談、支援
- ボランティア保険の受付
- ボランティアに関する講座の開催
- 災害対応ボランティアの支援



傾聴ボランティア養成講座

福祉教育や福祉啓発に関すること

- 学校での福祉教育の推進
- 福祉勉強会の開催
- 福祉に関する本の貸し出し(中根文庫)(5ページ参照)
- 福祉機材の貸し出し(車いす、高齢者疑似体験セットなど)
- 福祉まつりの開催
- 社協だよりの発行



福祉学習

災害時の活動に関すること

- 福祉避難所の運営および訓練
- 災害ボランティアセンターの運営および訓練(市と協働運営)
- 地域活動と連携した災害時の支援体制づくり



個人支援に関すること

- 心配ごと、困りごとの相談受付
- 日常生活自立支援事業
- 成年後見支援事業
- 生活福祉資金の貸付



会費・寄付金・募金に関すること

- 社協会費の受付(6ページ参照)
- 共同募金の受付
(赤い羽根共同募金、歳末助けあい募金)
- 善意銀行、福祉基金、一般寄付金の受付



その他さまざまな事業を行っています

- 移送サービス、院内介助サービス
- 車いす、車いす移送車の貸し出し
- 被爆者・特定疾患見舞金の支給
- 鍵の預かり事業



平成29年度 安城市社会福祉協議会 重点項目と当初予算概要



重点項目

① 地域見守り活動推進事業と高齢者の生活支援体制の強化

各町内福祉委員会が実施する地域見守り活動の支援を継続するとともに、生活支援コーディネーターとして高齢者の生活支援や介護予防に必要な資源の開発と地域住民や関係機関とのネットワークづくりに努めます。

② 福祉センターにおける相談支援体制の強化

高齢者や障がいのある人に限らず生活や福祉などの困りごとを有する市民の相談窓口として、さまざまな機関と連携し、相談から支援に至るまで一貫した対応ができるように努めます。

③ 障がい相談体制の強化と市との協力体制の整備

障がいのある人への相談支援体制の強化を図り、市が進める（仮称）子ども発達支援センター開設に向けた協力体制の整備を進めます。

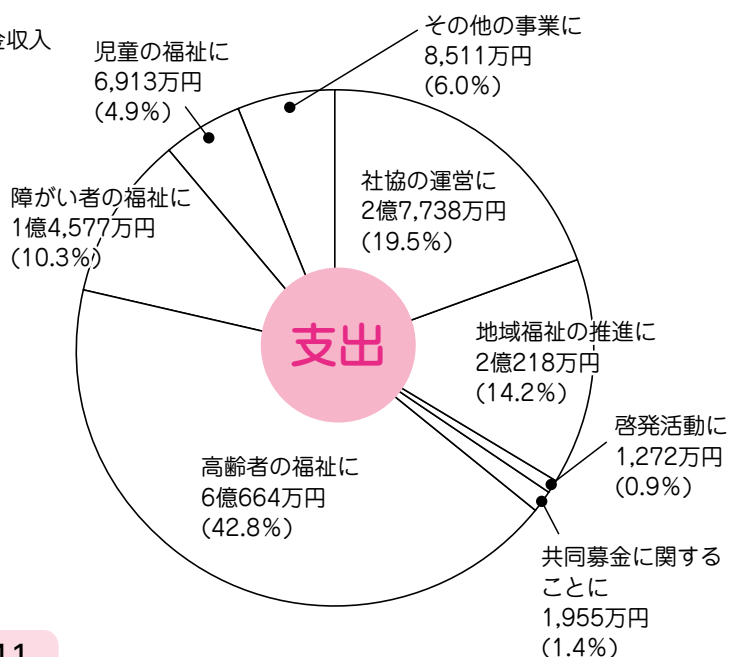
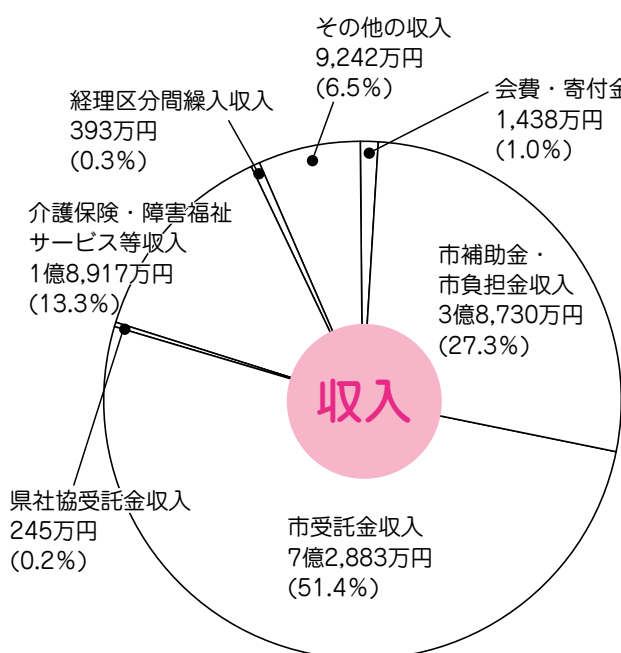
④ 町内健康体操教室などの実施による介護予防の推進

高齢者を対象に介護予防教室を福祉センターで開催するほか、高齢者が身近な場所で介護予防に取り組むことができるよう町内公民館等に体操の講師を派遣します。

当初予算概要

予算総額

約14億1,848万円



▶ 問い合わせ 企画財務係 ☎77-2941

こんにちは！

安城善意銀行です

昭和44年に誕生して以来、みなさまからいただいた寄付を様々なかたちで活用してきました。今回は、その内容をお知らせします。

お楽しみ会

障がいがある人などを対象に、夏と冬に日帰り旅行に出かけます。

29年度夏のお楽しみ会は、ひとり親家庭のみなさまとレゴランドに行きます。

中根文庫

社会福祉会館の2階にある図書コーナーです。

福祉に関する本やDVDなど1400作以上を取り揃えています。

福祉に関係のあるテーマのマンガもたくさんありますので、お子さまもぜひお越しください！

愛のおたより事業

高齢者で、ひとり暮らしの人、寝たきりの人に民生委員からおたよりをおくりします。

昨年度は2600名以上の人にあたたかいメッセージが届きました。

寄付

市内の協力店や公民館、福祉センターにハート募金箱を設置しています。

市民のみなさまからお預かりした物品は必要な施設にお届けし、いただいた金銭は地域福祉活動に役立てています。

収集活動

書き損じハガキや古切手、ベルマークなどを集めています。

外国のコインや、お札はユニセフを通じて海外の支援に役立てています。

その他

福祉団体への活動費の助成や、低所得世帯への資金貸付なども行っています。

**問い合わせ
事業係
☎77-2941**

みなさんの
やさしい気持ちを
お待ちしております



安城善意銀行
イメージキャラクター
ハートちゃん



「住民一人ひとりが主役の福祉のまちづくり」を目指すため…

安城市社会福祉協議会



福祉事業資金にご協力をお願いします

社会福祉協議会会費

誰もが住み慣れた地域で自分らしく安心して暮らせるまちづくりのため、みなさまのご協力をお願いします。

🐝 会員とは？

社会福祉協議会では、地域福祉を推進するための資金(会費)を提供していただける方を住民参加の願いを込めて「会員」と呼んでいます。

🐝 金額はいくら？

- 一般会費(一般世帯)
 - 300円
- 賛助会費(福祉団体のメンバーなど)
 - 1,000円
- 特別会費(市内事業所のみなさま)
 - 10,000円

🐝 申込み先は？

一般会費は町内会を通じて、賛助会費と特別会費は郵送等で案内をさせていただきます。

なお、社会福祉会館や福祉センターでも直接お申込みいただけます。

🐝 どんなことに使われるの？

○一般会費○

- ・町内会活動への助成(40%)
お住まいの町内会の福祉活動のための費用に
- ・町内福祉委員会やボランティア団体活動への助成(40%)
例えば・・・
→高齢者や障がい者などへの見守りや生活支援に
→住民同士のふれあいの場所づくりに
- ・地区社会福祉協議会の事業に(20%)
例えば・・・
→福祉講演会や勉強会の開催、介護者のつどいの開催 など

○賛助会費・特別会費○

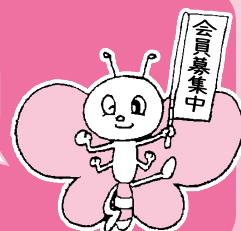
- ・福祉まつりに
毎年10月に、赤松町の社会福祉会館・総合福祉センターにて開催しています。
- ・福祉介助サービスに
単独での外出が困難な方が、安心して外出できるよう支援する移送サービスと病院内で介助の必要な方をサポートする院内介助サービスを行っています。

平成28年度会費実績

一般会費	9,070,447円
賛助会費	1,231,000円
特別会費	665,000円

みなさまのあたたかいご支援ありがとうございました。

社協のサポーターとして福祉事業にご協力いただき、ありがとうございます！



問い合わせ▶企画財務係 ☎77-2941

「人は、決してひとりじゃないから。」

日本赤十字社

活動資金にご協力をお願いします

日本赤十字社社資

運動期間
5月1日～31日

日本赤十字社は、災害救護を中心に活動している民間の救護団体です。国内外の被災地・紛争地域等での救援活動をはじめとした活動は、みなさまからの寄付をもとに、幅広く、継続的に行われています。赤十字の活動を支えるため、ご協力をお願いします。



日本赤十字社公式キャラクター
「ハートラちゃん」

社資とは？

赤十字の事業に賛同し、会費（詳しくは右の説明参照）を納めていただいた人を“赤十字会員”と呼んでいます。また、会員としてではなく、寄付としてのご協力もお待ちしています。会費とその他の寄付金を合わせて“社資（活動資金）”といいます。

対象	会員の種類	会費(年間)
個人	協力会員	500円以上
	会員	2,000円以上
法人	法人会員	1,000円以上

会費と寄付金ってどう違うの？

社資	会費	事業の賛同者（会員）に納めていただく500円以上の協力金。会員情報（住所・氏名）を保管します。
	寄付金	金額に定めはなく、会員情報の保管は行いません。

社資と義援金ってどう違うの？

社資

日本赤十字社の事業に使われます。

義援金

寄せられた義援金は全額被災者に分配されます。

日本赤十字社はどんなことをしているの？

- ①医療や災害救護をはじめとした「いのちを救う」活動
 - ②看護師の育成や青少年ボランティアといった「ひとを育む」活動
 - ③施設運営などの「生活を支える」活動
- の3つの領域で活動しています。

他にも安城市地区では以下のことなどを実施しています。

- 火災・水害などで被災された世帯に毛布などの救援物資を支給
- 祭礼や各種行事の際、救護員を派遣し、不慮の疾病者の救護を実施
- 救護資材の配備、貸出
- 災害義援金の受付

日本赤十字社社資は
このように使われます。

平成28年度会費実績

社資総額 13,496,114 円

みなさまのあたたかいご支援ありがとうございました。

日本赤十字社は、みなさまの支援によって成り立っています。ご協力ありがとうございます。



問い合わせ ▶ 企画財務係 ☎77-2941

善意銀行 夏のお楽しみ会

開園したばかりのレゴランドに行ってみよう！

日 7月8日(出)

午前8時～午後5時(予定)

場 レゴランド(名古屋市中)

集合・解散は社会福祉会館

対 市内在住でひとり親家庭の子とその同居家族

※子は15才以下、高校生不可

定 40名(先着順)

¥ 参加者ひとりにつき2000円

※昼食代は含みません。各自レゴランドでおとりください。なお、持ち込みはできません。

※参加費は当日徴収いたします。

申 5月20日(土)午前9時から6月17日(土)午後5時まで

社会福祉会館窓口または電話にて受付(先着順)

(日・月を除く)

※子のみの参加不可。

他 対象になる世帯が照会しますのであらかじめメール承当了。

問 事業係 ☎(77)2941

第34回安城市福祉まつり 参加団体募集

10月1日(日)に開催される福祉まつりの参加団体を募集します。

対 ①市内で活動する団体

②コーナーの運営に協力できる団体

申 5月16日(火)～6月3日(出)

※応募多数等の理由により、お断りさせていただきます。

他 コーナー運営に必要な消耗品等は経費として申請いただき、審査のうえ実行委員会が負担します。

問 安城市福祉まつり実行委員会(事業係内) ☎(77)2941



第33回安城福祉まつりの様子

介護者のつどい

介護者のリフレッシュと情報交換の場です。

申込み・参加費は不要で、途中の入退室も自由です。介護をしている人、介護に関心のある人など、お気軽にご参加ください。

	日 時	場 所	問い合わせ
介護者のつどい	6月2日(金) 午後1時30分～3時	安祥福祉センター 会議室	安祥福祉センター ☎73-5757
	6月3日(土) 午後1時30分～3時30分	西部福祉センター集会室 ※介護者おしゃべりサロンと 共同開催	西部福祉センター ☎72-6616
	6月8日(木) 午後1時30分～3時30分	中部福祉センター 教養娯楽室	中部福祉センター ☎76-0090
	6月15日(木) 午後1時30分～3時	総合福祉センター 喫茶コーナー	総合福祉センター ☎77-7888
	6月24日(土) 午前10時～11時30分	桜井福祉センター 多目的室1	桜井福祉センター ☎99-7365



広告

相生町JR安城駅南

健康づくりをお手伝いします

三河安城クリニック

人間ドック健診センター・健康づくり支援センター

☎77-5555



広告

お客様の想いをカタチに伝えて80余年



安城印刷株式会社

TEL (0566) 75-1188
FAX (0566) 75-3346

日 期間・日時 場 場所 内 内容 講 講師・指導 対 対象・資格 定 定員・募集人数 ¥ 費用・受講料等
 持 持ち物 申 申込方法等 問 問い合わせ先 他 その他 ※「対」ごなたでも「定」特になし ¥「無料」の場合は記載を省略
 安城市社協ウェブサイト
<http://www.anjo-syakyu.or.jp/>



安城市には、たくさんのボランティアグループがあります。「ボランティアグループ一覧」の中から興味のある活動を探して、ぜひ参加してみてください。

